



## **PDR AMPLANORTE toma corpo e integra diferentes entidades civis e públicas**

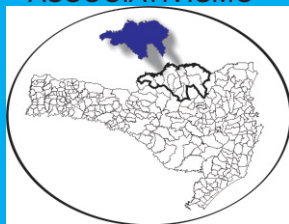
União dos prefeitos demonstrou a força do Planalto Norte Catarinense. Mais de 80 projetos já estão em fase de elaboração. PÁGs. 10 e 11

### INFRAESTRUTURA



**Prefeitos conquistam  
duplicação da BR 116  
PÁG 6**

### ASSOCIATIVISMO



**Consórcios geram  
economia para prefeituras  
PÁG 4**

### CINQUENTENÁRIO



**AMPLANORTE comemora  
50 anos com eventos  
PÁG 5**

**EQUIPE**

Secretaria Executiva  
Helio Daniel Costa



Setor Administrativo  
Bruna Rissi



Eduardo Scheck



Colegiados  
Valéria Grossi  
Mendes da Silva



Recepção  
Ana Carolina Streit



Topografia  
Fabio Wilczek



Engenharia  
Aristides Sonaglio



Leriane Mary Mets



Serviços Gerais  
Maria Lucilene  
Carvalho



Contabilidade  
Ana Caroline Koval



Assessoria de  
Comunicação  
Adriana Granemann  
Bonin Diniz



**EXPEDIENTE**  
Edição e editoração  
Adriana Bonin  
Distribuição gratuita e dirigida

(47) 3642-0665  
[www.amplanorte.org.br](http://www.amplanorte.org.br)  
[amplanorte@amplanorte.org.br](mailto:amplanorte@amplanorte.org.br)

Rua Maria do Espírito  
Santo, 400, Centro,  
Mafra - SC  
CEP: 89.300-000

**AMPLANORTE**

A Associação dos Municípios do Planalto Norte Catarinense, que completou 50 anos em 2016, defende os interesses dos municípios da região, além de servir de canal para as reivindicações junto às demais esferas do governo.

Neste ano realizou cursos, seminários e palestras, além de reuniões decisivas para traçar o rumo do desenvolvimento do Planalto Norte Catarinense.

Atualmente congrega 10 municípios, constituindo um bloco expressivo em termos de representatividade técnica e política para esta microrregião.

Os municípios filiados - Bela Vista do Toldo, Canoinhas, Irineópolis, Itaiópolis, Mafra, Major Vieira, Monte Castelo, Papanduva, Porto União e Três Barras somam uma área de 8107,14 Km<sup>2</sup>, com população de cerca de 240 mil habitantes.

Com a missão de ampliar e fortalecer a capacidade administrativa, econômica e social dos municípios, a Associação cumpre seu papel cooperando com os associados através da equipe técnica, proporcionando benefícios e orientações aos representantes na condução de suas prefeituras.

## PALAVRA DO PRESIDENTE

Este foi um ano difícil, uma grande crise arrasou as prefeituras. Houve cortes e atraso em repasses, ano eleitoral, enfim, grandes desafios foram lançados a toda a gestão pública. As prefeituras sentiram dificuldades de fechar as contas, de terminar o ano e a gestão sem dinheiro.

Mas, apesar de tudo isso, nós não nos abatemos e continuamos lutando pelos municípios. A Associação conquistou muito neste ano. Conseguimos montar nosso Plano de Desenvolvimento Regional, algo inédito e que será, com certeza, exemplo para outras Associações e regiões do país. Conquistamos, em conjunto, a duplicação da BR 116, a qual teve agora autorizado pela ANTT o andamento dos projetos executivos.

Então, os prefeitos dos dez municípios que compõem a AMPLANORTE tiveram grandes conquistas, lançaram sementes que serão colhidas mais para frente e eu como presidente me sinto honrado de ter participado de todo este processo de união dos prefeitos do Planalto Norte Catarinense, comentado até em Brasília.

Tenho certeza de que fizemos uma boa gestão e aos novos prefeitos um conselho: Levem adiante os trabalhos através da AMPLANORTE porque vale a pena, nós em conjunto temos mais força e podemos projetar para o Planalto Norte um brilhante futuro.

Meu muito obrigado a todos, parabéns pelo esforço e conquistas conjuntas e sucesso aos prefeitos que iniciam ou recomeçam os trabalhos em 2017!

**Eloi José Quege**

Presidente AMPLANORTE

Prefeito de Três Barras



Este é um momento único para a nossa região. Estamos construindo um grande Plano de Desenvolvimento Regional que vai envolver todos os setores e todas as prefeituras. Contamos com o apoio do Estado, de entes federais, dos setores público, privado e sociedade civil.

Estamos avançando em diversos setores. A AMPLANORTE tem trabalhado muito para que a região se torne referência em desenvolvimento, economia, bem estar, qualidade de vida, emprego e turismo.

Neste ano, em especial, conquistamos muito, estão aparecendo os resultados dos trabalhos de alguns anos e com certeza vamos dar continuidade e colher bons frutos daqui para frente.

Agradeço a toda equipe da AMPLANORTE, aos prefeitos que nos têm apoiado nas ações e a todos que abraçaram a ideia do PDR, que já está em andamento e com certeza vamos ver nossa região crescer e se desenvolver nos próximos anos.

**Helio Daniel Costa - Secretário Executivo**



## JORNADA DE LUTAS

Os gestores das dez prefeituras mantêm agendas estaduais e federais para buscar soluções coletivas para toda a região.

Neste ano o prefeito de Monte Castelo, Aldimir Roskamp assumiu como segundo vice-presidente da Federação Catarinense de Municípios – FECAM. É um fato inédito ter representação na presidência.

Já o prefeito de Mafra, Wellington Bielecki foi eleito segundo vice-presidente do Consórcio de Informática na Gestão Pública Municipal – CIGA - consórcio público fundado pela FECAM que desenvolve soluções de TI para o aperfeiçoamento da gestão.

O prefeito de Canoinhas, Luiz Alberto Rincoski Faria preside a Associação dos Municípios Produtores de Tabaco – AMPROTABACO, além de fazer parte do Conselho de Administração da ARIS, Agência Reguladora Intermunicipal de Saneamento.

Além disso, a Associação luta contra ações que ferem os direitos dos municípios, como a PEC 6.4/2010 que obriga os municípios a publicarem em jornais impressos.

A Marcha em defesa dos municípios, em Brasília, reuniu milhares de prefeitos e a AMPLANORTE estava lá.

No Distrito Federal os prefeitos mantêm a Agenda Federativa, na qual aproveitam para intervir por toda a região em uma única viagem. Estas agendas já surtiram grandes efeitos para o Planalto Norte Catarinense, como o Plano de Desenvolvimento Regional e a duplicação da BR 116 trecho catarinense.

Também o Pacto Federativo, onde são definidas as competências tributárias dos entes da Federação e os encargos ou serviços públicos pelos quais são responsáveis, é uma importante e constante batalha dos municípios, pois estes sentem-se lesados por ficarem com a menor fatia de distribuição.

Em reuniões estaduais são discutidos temas imprescindíveis para que os municípios consigam dar conta das suas atribuições com qualidade e ainda fechar as contas no final do ano. O transporte escolar é uma grande bandeira, pois os prefeitos são obrigados a levar os alunos do Estado e recebem muito pouco por isso, o valor não cobre os gastos, isso quando o repasse não atrasa.

Os colegiados da AMPLANORTE fortalecem os municípios, que buscam soluções coletivas para problemas pontuais de cada setor, o que dá voz aos problemas regionais.

Dentro dos trabalhos da Associação está ainda a participação no Grupo de Acompanhamento da Apuração do Valor Adicionado – GAAVA, da Secretaria Estadual da Fazenda. O GAAVA possibilita acompanhar a evolução do valor adicionado dos municípios e trazer mais retorno de ICMS.

No meio ambiente a Associação conquistou junto a outras entidades a ampliação do Comitê do Rio Canoinhas para abranger também as bacias contíguas do Rio Negro.



A figura dos consórcios públicos surgiu com a Emenda Constitucional 19/98, ao estabelecer que a União, os Estados, o Distrito Federal e os Municípios disciplinarão por meio de lei os consórcios públicos e os convênios de cooperação entre os entes federados, com a finalidade de executar a gestão associada de serviços públicos.

### CODEPLAN

O Consórcio de Desenvolvimento Econômico do Planalto Norte – CODEPLAN é uma gestão associada de serviços públicos e inclui assistência técnica, execução de obras e serviços especializados, consultoria e assessoria, estudos, projetos, aquisição, gestão e administração do compartilhamento do uso comum de instrumentos, licitações compartilhadas, entre outras atribuições.

Poderá efetuar convênios, contratos, acordos, entre outros que visem o desenvolvimento territorial.

### CISAMURC

O Consórcio Intermunicipal de Saúde da Região do Contestado tem como objetivo a compra de serviços especializados abaixo do custo de mercado, disponibilizados através das Secretarias Municipais de Saúde. Proporciona rapidez nos encaminhamentos; diversas especialidades; barateamento dos serviços e dos custos operacionais; integração entre os municípios e Gestores; profissionais credenciados em diversas regiões; maior poder de negociação na compra de serviços. São 37 clínicas/laboratórios credenciados e 85 profissionais.

Anestesiologia	Neurologia
Cardiologia	Nutrição
Cirurgia Geral	Oftalmologia
Dermatologia	Ortopedia/Traumatologia
Diagnóstico Imagem (RX,RM,TC,MM,US)	Otorrinolaringologia
Endocrinologia e Metabologia	Patologia Clínica/medicina Laboratorial
Fisioterapia	Proctologia
Fonoaudiologia	Psicologia
Gastroenterologia (Endo/Colonoscopia)	Psiquiatria
Ginecologia/ObstetríciaLitotripsia	Urologia

## ASSEMBLEIAS GERAIS

Durante o ano os prefeitos se reúnem em Assembleias Gerais, Ordinárias ou Extraordinárias, para deliberar sobre os assuntos inerentes à gestão.

Em 2016 os prefeitos conversaram sobre diversos temas, como transporte escolar; Agenda Federativa; rodovias estaduais e federais; Plano de Desenvolvimento Regional; Planorte Leite; Movimento Econômico; Consórcios; captação de recursos em ano eleitoral; repasse de aumento salarial para servidores municipais; taxa florestal, relatório contábil, cinquentenário da AMPLANORTE; chuvas; congresso da FECAM; ICMS; estradas vicinais; pedreiras; Colegiados; repasses; saúde; contas; Diário Oficial; convênios, Audiências, entre outros.





## Fazendo parte da história dos municípios



A AMPLANORTE completou meio século no dia 6 de agosto de 2016. São 50 anos em defesa de uma microrregião, sempre se reinventando e reafirmando o compromisso com a gestão pública.

Fundada em 1966, em Mafra, com quatro municípios, a antiga AMPLA teve, em julho de 2007, a incorporação de mais seis municípios da antiga Associação dos Municípios da Região do Contestado – AMURC, ficando assim constituída: Mafra, Monte Castelo, Itaiópolis, Papanduva, Três Barras, Canoinhas, Major Vieira, Irineópolis, Bela Vista do Toldo e Porto União.

Com este bloco mais expressivo a Associação tem conseguido fortalecer a capacidade administrativa, econômica e social dos municípios associados, prestando-lhes assessoria técnica nas diferentes áreas da administração pública.

### AÇÕES...



### Prefeitos

 <b>WELLINGTON BIELECKI</b> Mafra	 <b>JOSE HERALDO SCHRITKE</b> Itaiópolis	 <b>ORILDO ANTÔNIO SEVERGNINI</b> Major Vieira	 <b>ELOI JOSE QUEGE</b> Três Barras	 <b>ALDOMIR ROSKAMP</b> Monte Castelo
 <b>DARIO SCHICOVSKI</b> Papanduva	 <b>GILBERTO DAMASO DA SILVEIRA</b> Bela Vista do Toldo	 <b>LUIZ ALBERTO RINCOSKI FARIA</b> Canoinhas	 <b>JULIANO POZZI PEREIRA</b> Irineópolis	 <b>ANIZIO DE SOUZA</b> Porto União

### Copa Cinquentenário

A AMPLANORTE realizou em junho a Copa Cinquentenário, uma confraternização alusiva aos 50 anos, com partidas de futebol *society* e de truco, em Mafra. Participaram cerca de 150 pessoas.

Futebol  
1º Lugar: Monte Castelo  
2º Lugar: Papanduva  
3º Lugar: Três Barras

Truco:  
1º Lugar: Major Vieira  
2º Lugar: Papanduva  
3º Lugar: Três Barras



## Duplicação da BR 116

*Conquista dos prefeitos e de toda a sociedade*

Em outubro foi autorizado pela Agência Nacional de Transportes Terrestres – ANTT o desenvolvimento do projeto executivo para a duplicação de trechos da BR 116 em Santa Catarina.

Esta foi uma conquista da AMPLANORTE, que em parceria com a AMURC e a AMURES contatou a Autopista Planalto Sul levando a ANTT a constituir uma Comissão Tripartite, o Grupo Paritário de Trabalho.

O presidente da Comissão pela BR 116, prefeito de Monte Castelo, Aldomir Roskamp lembra que há cerca de quatro anos os prefeitos dos municípios lindeiros se uniram para pedir mais atenção com a rodovia nos perímetros urbanos. Uma rodovia duplicada traz consigo um leque de possibilidades, crescimento e prosperidade para as cidades, atraindo indústrias, gerando empregos, aumentando a qualidade de vida com novas oportunidades. “Então hoje é uma grande conquista, fruto de um trabalho árduo e que não acaba aqui. Nós lançamos a semente do desenvolvimento e os

prefeitos que vierem devem colher os frutos lá na frente e devem continuar esta união para que a BR seja duplicada em sua totalidade”.

Devem ser contemplados Mafra, Itaiópolis, Papanduva, Monte Castelo, Residência Fuck, Serra do Espigão (esta tratada separadamente por necessitar de projeto e análise mais aprofundados), Santa Cecília, Ponte Alta do Norte, São Cristóvão do Sul, Ponte Alta, Correia Pinto e Lages.

A extensão autorizada, incluindo o Paraná, é de 78,8 Km, com custo estimado em R\$ 484,6 milhões para os projetos executivos.



## Gestão do Movimento Econômico

O retorno do ICMS, que é uma das fontes de receita fundamentais dos municípios, é uma das principais metas da AMPLANORTE e se dá através do acompanhamento das informações fiscais das empresas complementado com o programa Com Nota Fiscal Vai Legal.

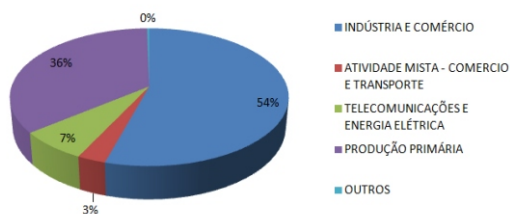
O Valor Adicionado (VA) é utilizado para a composição do Índice de Participação dos Municípios (IPM) no retorno de ICMS para as prefeituras. O VA, também conhecido como movimento econômico, é calculado a partir da diferença entre as vendas e as compras das empresas. O VA corresponde às saídas, deduzidas as entradas ocorridas no território do município durante o ano civil.

Vinte e cinco por cento (25%) da arrecadação do ICMS retorna aos municípios de acordo com seu índice de participação.

O tributo pode ser aplicado em pagamento de salários e encargos de servidores, plantões médicos, serviços terceirizados, transporte de alunos, recapeamento de ruas, operação tapa-buracos, pagamento de iluminação pública, coleta de lixo, varrição de ruas, merenda escolar, compra de medicamentos, entre outros investimentos.

Este ano a entidade já garantiu R\$ 49.549.454,00 referente a defesas de citação por impugnação do Valor Adicionado e a expectativa de manutenção de receita da cota parte do ICMS para 2017 é de R\$ 1.095.000,00. A AMPLANORTE está pleiteando, ainda, R\$122.103.379,00 de VA, o que irá significar no retorno do ICMS dos municípios um valor médio de R\$ 2.700.000,00 para 2017.

VALOR ADICIONADO POR ATIVIDADE 2015 - AMPLANORTE



## Relatório de Consulta VA agregado

ANO	CD_MUN	NM_MUN	NNO	N48	TT1	TEN	Q47	OUF	PPO	NOTI	AJU	TOTAL
2015	8966	BELA VISTA DO TOLDO	7.030.678,67	158.801,30	9.330,85	2.277.788,52	77.257.456,51	38.981,73	9.976.079,00		2.239.300,80	98.988.417,38
2015	80730	CANOINHAS	536.817.263,10	27.858.859,03	958.599,49	95.600.017,08	247.486.740,16	1.839.501,90	35.746.994,93	203.329,71	16.725.279,36	963.236.584,76
2015	81558	IRINEÓPOLIS	47.992.586,34	3.474.950,77	20.937,17	10.197.681,82	112.248.967,03	195.816,02	25.374.684,37	10.150,24	3.515.643,31	203.031.417,07
2015	81590	ITAIÓPOLIS	191.895.158,87	10.711.107,92	12.974,48	24.934.604,91	204.419.982,65	397.498,67	70.999.558,68	32.661,94	5.513.995,13	508.917.543,25
2015	81990	MAFRA	528.120.810,06	19.211.401,36	46.015,24	66.872.894,63	347.435.391,01	1.595.989,51	52.056.983,57	4.510.739,96	16.247.430,20	1.036.097.655,54
2015	82031	MAJOR VIEIRA	22.683.525,72	1.646.799,29	7.217,94	4.520.410,04	110.534.901,45	86.323,51	12.988.646,88		1.760.023,00	154.227.847,83
2015	82171	MONTE CASTELO	62.633.500,09	1.460.130,33	1.168,46	5.616.747,98	48.477.742,47	135.154,10	7.002.438,40		1.825.299,10	127.152.180,93
2015	82392	PAPANDUVA	183.668.637,30	3.676.995,10	106.829,06	20.894.940,39	145.923.802,72	366.731,16	28.425.096,20	1.250,00	4.238.566,28	387.302.848,21
2015	82678	PORTO UNIÃO	237.172.876,11	11.080.811,08	21.512,54	40.047.321,88	76.660.128,49	1.708.038,70	8.007.821,00	8.287,12	30.234.481,08	404.941.278,00
2015	83593	TRÊS BARRAS	740.496.071,14	55.891.368,73	644.960,97	57.356.444,40	36.138.470,87	465.048,94	8.885.938,40	4.060,59	3.966.954,04	903.849.318,08



### GAAVA

O Secretário Executivo da AMPLANORTE, Helio Daniel Costa faz parte do GAAVA - Grupo de Acompanhamento da Apuração do Valor Adicionado. O grupo acompanha a apuração do VA visando o cálculo do Índice de Participação dos Municípios - IPM no produto da arrecadação do Imposto sobre Comercialização de Mercadorias e Prestação de Serviços - ICMS.

O GAAVA é composto por técnicos das prefeituras e das Associações de Municípios. O Secretário explica que este trabalho tem grande relevância para os municípios menos industrializados, como é o caso da microrregião da AMPLANORTE. A atuação garante, em termos práticos, uma distribuição mais justa dos recursos do ICMS arrecadado diariamente pelos contribuintes do Estado, que se traduz em alguns milhões de reais, os quais se mantêm no bolo para a divisão entre os 295 municípios catarinenses. Apenas 2,91% do ICMS arrecadado no Estado retorna para os municípios da Associação.

### “Com Nota Fiscal Vai Legal”

Este programa é uma iniciativa das Associações de Municípios AMPLANORTE, AMVALI, AMUNESC e AMERIOS, através de convênio com a FECAM e o Governo do Estado. Prevê a conferência de documentos de mercadorias em trânsito. Inclui ainda a realização de palestras e cursos sobre educação fiscal nas escolas públicas.

### Sistema de gestão do Movimento Econômico Agropecuário



A Associação conta ainda com um sistema que beneficia os produtores rurais e também o município. O Sistema de Gestão do Movimento Econômico - SIGMOVEC foi implantado nos municípios filiados, de maneira a dar maior efetividade ao controle do movimento econômico e subsídios aos municípios quanto à produção primária. É um sistema que integra diversas informações e facilita tanto o trabalho do produtor quanto o do município e do próprio Estado, que recebe informações mais completas sobre a produção.

## Setores de engenharia e topografia da AMPLANORTE geram economia de mais de um milhão de reais às prefeituras em 2016



A Associação dos Municípios do Planalto Norte Catarinense – AMPLANORTE presta assessoria a dez municípios em diversas áreas, dentre elas, nos setores de topografia e engenharia, com elaboração de projetos, acompanhamento, fiscalização, implantação, entre outras ações.

O setor de engenharia objetiva assessorar na elaboração e coordenação dos projetos de obras públicas municipais; emitir pareceres, laudos, perícias e comunicados técnicos sobre assuntos pertinentes às suas atribuições; promover e prestar assessoramento técnico nas áreas de engenharia; promover, organizar e coordenar projetos de controle, conservação e aperfeiçoamento das obras públicas; elaborar Programa de Trabalho e controle de atividades, que possibilite a análise, avaliação e tomada de decisão na melhoria da qualidade dos serviços prestados aos municípios associados.

Já o setor de topografia presta assessoria técnica; elabora e coordena projetos, medições e levantamentos topográficos; coordena e acompanha os trabalhos de levantamentos planimétricos, altimétricos e cadastrais (como levantamento imobiliário) e fiscalização; executa os serviços de locação de obras públicas; trabalhos com foto aérea; estudo de viabilidade de terrenos de interesse dos municípios associados.



A expectativa do setor era gerar uma economia de cerca de R\$900 mil para 2016, no entanto, este valor ultrapassou um milhão de reais, mais precisamente R\$ 1.278.000,00, valoradas apenas as principais obras.



Solicite serviço pelo portal e agilize o atendimento



Para solicitar um serviço basta entrar no site [www.amplanorte.org.br](http://www.amplanorte.org.br) e clicar no ícone siga web. Após o cadastramento de usuário, que é simples (nome, e-mail e prefeitura) é possível escolher em que área vai precisar da assessoria.

Este processo agiliza e facilita o atendimento. A solicitação vai para o banco de dados da AMPLANORTE, no qual pode haver o acompanhamento do pedido.

### Mafra

No município a AMPLANORTE assessorou no projeto de pavimentação e reutilização de lajotas em diversas ruas, totalizando cerca de 57 mil metros quadrados. Entre valores aproximados dos projetos economizados estão: R\$330.590,00 para projeto de pavimentação da Rua Gustavo Adolfo Friedrich; R\$150 mil para reutilização de lajotas nas transversais da mesma; R\$68.935,00 pavimentação da Rua Brasília Celestino de Oliveira; R\$29.835,00 Rua Pedro Kuss e projeto de lajota para as ruas da Vila das Flores no valor de R\$98 mil.

### Papanduva

Acompanhamento e pavimentação da Rua João XXIII, R\$30 mil; projeto, acompanhamento e fiscalização de duas pontes armadas de concreto R\$30 mil; acompanhamento de fiscalização para ginásio de esportes R\$35 mil; acompanhamento e fiscalização de escola R\$60 mil; implantação e acompanhamento do

Trevo de Matinhos R\$50 mil; assessoria integral de análise de projetos para a prefeitura R\$80 mil e acompanhamento e fiscalização da dragagem do rio Papanduva e seus afluentes R\$40 mil.



### Itaiópolis

Projeto, fiscalização e acompanhamento de pavimentação e lajota nas ruas Padre José Kilckvicz (R\$87 mil) e Francisco Daudt Loures (R\$25 mil); projeto, acompanhamento e fiscalização de drenagem no bairro Vila Nova R\$98 mil; levantamento para projeto de revitalização da entrada do município na BR 419, no valor de R\$36 mil.

### Monte Castelo

Levantamento topográfico nas Ruas Dom Pedro I (R\$7 mil) e 7 de Setembro (R\$5 mil).

### Major Vieira

Em Major Vieira, somente com projeto, implantação e acompanhamento de abertura de uma rua para acesso de empresa a prefeitura economizou R\$18 mil.



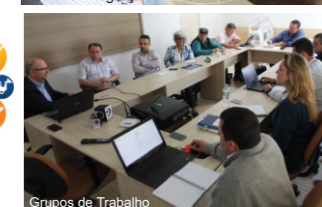


# Plano de Desenvolvimento Regional AMPLANORTE

O Plano de Desenvolvimento Regional - PDR AMPLANORTE reúne atores para discutir e colocar em prática um planejamento como estratégia para promover o desenvolvimento da região. Estes atores, representantes da sociedade civil, prefeituras, governo do Estado, entre outros pretendem reerguer a região, que se encontra estagnada.

Já foram realizados três Seminários, dos quais foram constituídos grupos de trabalho – GTs que estão divididos em Saúde, Segurança, Modernização da Gestão Pública, Meio Ambiente, Infraestrutura, Educação Básica, Educação Superior, Economia Urbana e Economia Rural, Cultura e Turismo e Assistência Social.

Uma parceria entre a Associação e as Agências de Desenvolvimento Regional – ADRs Mafra e Canoinhas vai permitir que as ações e projetos do Plano de Desenvolvimento Regional da AMPLANORTE sejam executados. As entidades estão alinhando o planejamento que a AMPLANORTE fez para a região aos projetos das ADRs, começando pelo Crescendo Juntos, Programa de Desenvolvimento e Redução das Desigualdades Regionais, instituído pelo Governo do Estado.



## EIXOS, PROGRAMAS E PROJETOS

### EIXO 1: INFRAESTRUTURA

#### Gt01: Infraestrutura

Programa:  
Infraestrutura Rodoviária

- Projetos:
1. Lutar pela duplicação da BR 116
  2. Executar o Projeto CREMA II do DNIT na Rodovia BR 280 no Trecho de Jaraguá do Sul a Porto União
  3. Recuperação da SC 477 no Trecho de Canoinhas a Papanduva
  4. Recuperação da SC 135 no Trecho de Porto União a Matos Costa
  5. Qualificação e manutenção das estradas rurais

Programa:  
Modais de transporte ferroviário e aeroviário

- Projetos:
6. Fortalecer a utilização da ferrovia do Contestado
  7. Ferrovia da Integração - Ligação Oeste/Litoral com passagem pelo Planalto Norte
  8. Ampliação do aeroporto de Três Barras
  9. Reativação do Aeroporto Hugo Werner de Mafra

Programa:  
Telecomunicações, Energia e Serviços de Aduana

- Projetos:
10. Qualidade dos serviços de internet e telefonia fixa e móvel
  11. Conquistar a Extensão do gasoduto Brasil-Bolívia para a região do Planalto Norte
  12. Incentivar a produção de energias renováveis.
  13. Implantação de um Porto Seco no Planalto Norte Catarinense

### EIXO 2: DESENVOLVIMENTO ECONÔMICO

#### Gt02 Economia Urbana

Programa:  
Planalto Norte Indústria

- Projetos:
14. Atração de Médias e Grandes Empresas
  15. Fortalecimento da Indústria Regional
- Programa:  
Planalto Norte Arranjos Produtivos
- Projetos:
16. Formação de redes de produção e comercialização de micro e pequenas empresas
  17. Promover a estruturação de Arranjo Produtivo da indústria moveleira
  18. Instalação de um Escritório do SEBRAE na Região
  19. Formação permanente de empreendedores - EMPRETEC

#### Gt03 Economia Rural

Programa:  
Estruturação dos Arranjos Produtivos Locais da Agricultura Familiar

Projetos:

20. Estruturação do APL da Piscicultura
21. Agroindústrias Familiares e Cooperativismo
22. Fortalecimento do APL da Apicultura
23. Desenvolver o APL da Olericultura
24. Estruturação do APL de Produção de Grãos (cereais)
25. PLANORTE Leite
26. Estruturação do APL da Avicultura
27. Estruturação do APL da Suinocultura
28. Estruturação do APL da Bovinocultura
29. Estruturação do APL da Ovinocultura

30. Fortalecimento do APL da Fumicultura
31. Estruturação do APL da Fruticultura
32. Estruturação do APL da Erva Mate
33. Estruturação do APL da Silvicultura
34. Estruturação do SUASA

#### Gt04 APL do Turismo e Cultura

Programa:  
Cultura é Turismo

Projetos:

35. Terra Catharina Contestada
36. Turismo é o Negócio

### EIXO 3: GESTÃO PÚBLICA

#### Gt05 Modernização da Gestão Pública

Programa:  
Qualificação da Gestão Orçamentária e Financeira

- Projetos:
37. Orçamento com Planejamento
  38. Decisão com Informação
- Programa:  
Modernização da Receita Municipal
39. Estruturação Administrativa da Receita Municipal
  40. Atualização da Legislação Tributária Municipal
  41. Modernização Tecnológica e Metodológica

#### Gt06 Ensino Superior, Profissionalizante, Ciência e Tecnologia

Programa:  
Planalto Norte Nível Superior

- Projetos:
42. Estrutura Administrativa Funcional
  43. Modernização da Gestão dos Recursos Humanos
  44. Políticas Públicas com Programas e Projetos
- Programa:  
Planalto Norte Nível Superior
- Projetos:
45. Fazer Faculdade
  46. Trabalhador Profissional
  47. Implantação de um Campus da Universidade da Fronteira Sul no Planalto Norte
  48. Inovação Tecnológica
  49. Escola de Formação de Líderes

#### Gt07 Educação Básica

Programa:  
Educação Vencedora

Projetos:

50. Todas as Crianças e Jovens na Escola
51. Começar e Terminar
52. Todos Pela Qualidade
53. Eu Sou Planalto Norte
54. Fazer Melhor

#### Gt08 Saúde

Programa:  
Fortalecimento da Atenção Básica

Projetos:

55. Ampliar a cobertura de ESF-Estratégia de saúde da Família e NASF-Núcleo de Apoio à Saúde da Família
56. Implantar os núcleos municipais de educação permanente e planos municipais de EP
57. Pleitear a ampliação do cofinanciamento da AB junto à SES- Secretaria de Estado da Saúde e flexibilizar a aplicação dos recursos

58. Implantar Protocolo Regional para Atenção Básica
59. Pleitear recursos para ampliação, reforma e construção de unidades básicas de saúde, para aquisição de material de consumo e permanente para os setores
60. Buscar junto ao Governo Federal a ampliação de profissionais técnicos de enfermagem na equipe mínima de ESF

Programa:  
Efetivação da Rede de Atenção à Saúde na Região do Planalto Norte Catarinense

- Projetos:
61. Referência Materno Infantil na Região do Planalto Norte
  62. Implementar a Rede de Atenção Psicossocial na região do Planalto Norte
  63. Credenciamento de Referência em Cardiologia Alta Complexidade
  64. Credenciamento de Referência em Radioterapia
  65. Credenciamento de Referência em Ortopedia/Neurologia Alta Complexidade
  66. Credenciamento de novos leitos de UTI
  67. Implantar Laboratório Regional de Análises Clínicas
  68. Vocacionar Pequenos Hospitais
  69. Aumentar teto financeiro da PPI- Programação Pactuada e Integrada Ambulatorial e Hospitalar
  70. Construção do novo Centro Cirúrgico - CC e Central de Materiais Estéril - CMEno Hospital Santa Cruz de Canoinhas
  71. Implantar CEREST- Centro de Referência de saúde do Trabalhador Regional
  72. Implantar Centro de especialidade em Reabilitação Física e Intelectual
  73. Estabelecer programa estadual de Cirurgias eletivas e Incentivo Financeiro destinado à realização de consultas e exames de média e alta complexidade

#### Gt09 Assistência Social

Programa:  
Ser Cidadão

Projetos:

74. SUAS Presente
75. SUAS e a inclusão social

#### Gt10 Segurança Pública

Programa:  
Fortalecimento da Defesa Civil

- Projetos:
76. Estruturação dos Planos e Sistemas de Prevenção
  77. Socorro Eficaz
- Programa:  
Planalto Norte Mais Seguro
- Projetos:
78. Corpo de Bombeiros Militar Estruturado e Equipado
  79. Polícia Civil Estruturada e Equipada
  80. Polícia Militar Estruturada e Equipada
  81. Qualificar as estruturas e o funcionamento do Presídio, IML e IGP de Mafra
  82. Alinhamento dos Municípios do Planalto Norte com a Segurança Pública

### EIXO 4: MEIO AMBIENTE

#### GT11

Programa:  
Sustentabilidade Ambiental

Projetos:

83. Gestão Meio Ambiente
84. PLANORTE Água e Solo
85. Saneamento Básico

## PROJETOS DA COORDENAÇÃO GERAL DO PDR-AMPLANORTE

Projeto  
86. Gerenciamento do Plano de Desenvolvimento Regional – PDR-AMPLANORTE  
Objetivo Estratégico/Meta  
Assegurar o adequado gerenciamento do PDR através da utilização de modernas ferramentas metodológicas e tecnológicas, com total transparência, participação de todos os atores públicos e da sociedade civil

Projeto  
87. Promover as relações Interfederativas  
Objetivo Estratégico/Meta  
Promover permanentemente o relacionamento com todos os entes federativos para promover a cooperação mútua na busca da concretização de todos os projetos dos PDR.

Projeto  
88. Dados Planalto Norte  
Objetivo Estratégico/Meta  
Promover a produção de informações e análises sobre os aspectos econômicos e sociais do Planalto Norte Catarinense

Projeto  
89. Doação da Floresta Nacional de Três Barras para o Consórcio de Desenvolvimento do Planalto Norte Catarinense – CODEPLAN  
Objetivo Estratégico/Meta  
Financiar a execução de projetos para a promoção do desenvolvimento econômico sustentável através do Fundo de Desenvolvimento Sustentável do Planalto Norte Catarinense com recursos da comercialização da madeira do Parque Nacional de Três Barras

### Missão

Liderar o processo de organização e empoderamento dos atores sociais, econômicos e políticos do Planalto Norte Catarinense através do planejamento e execução de projetos para transformar a Região num território dinâmico, com altos índices de qualidade de vida e mobilidade social.

### Visão

Planalto Norte, uma região vencedora!

### Atribuições AMPLANORTE

Até agora a Associação realizou articulação política, mobilização e elaboração do Plano.

### Ações a partir de 2017

A coordenação do PDR, feita pela AMPLANORTE, terá o objetivo de fazer a gestão do PDR; captar recursos; gerenciar projetos; articular participação da sociedade civil e pública.

## Assessoria para os Colegiados

Para fortalecer o trabalho conjunto dos municípios a entidade fomenta a criação de colegiados, além de fornecer assessoria permanente, colaborando com o fortalecimento da gestão pública e auxiliando na resolutividade dos conflitos comuns. As informações são mais rápidas e claras, se dá uniformidade às atividades.

Dentre as atribuições estão assessoria na Gestão Pública; organização de Conferências municipais e regionais; assessorias pontuais; atendimento às diligências; assessorar coletivamente a elaboração de planos, mapeamentos, diagnósticos; propor e analisar medidas visando a melhoria na qualidade dos serviços públicos; analisar e sugerir medidas julgadas necessárias ao encaminhamento de questões relativas às

Políticas Públicas; propor e colaborar na execução de ações de capacitação.

A Assessoria também auxilia na promoção de eventos, juntamente com órgãos de instância estadual e nacional para fomentar o desenvolvimento de atividades de capacitação e repasse de informações acerca de questões das Políticas Públicas; participa das Assembleias e reuniões da diretoria, prestando informações acerca das demandas de interesse; mantém a guarda dos documentos do colegiado; assessora a criação de novos colegiados, entre outras ações.

Confira nas próximas páginas do informativo as principais conquistas colegiadas de 2016.



### COLEGIADO DE NUTRICIONISTAS

Parceria com o IFSC:  
Curso de manipulação de alimentos

Encontro de merendeiras:  
parceria com o CECANE

Parceria com a EPAGRI



## Colegiado de Educação

Parceria com a UFSC :  
capacitação de 200h em 2017  
para professores

Parceria MEC: Elaboração e  
revisão do Plano de Carreira

Participação Colegiado  
Estadual FECAM: Aproximação  
do Governo do Estado e UNDIME

Capacitação PAR

Assessoria na Gestão da Educação



## Colegiado de Contadores

Capacitações: E-social, In20,  
Bancos e Cartórios

Participação Colegiado Estadual



## Colegiado de Cultura

Organização da Gestão

Participação Colegiado  
Estadual FECAM



## Colegiado Assistência Social



Assessoria na Gestão SUAS

Assessoria na organização das Conferências

Assessoria na Elaboração  
de Planos Municipais

Capacitações para as equipes de Gestão,  
Proteção Social Básica e Especial  
de Média Complexidade

Participação Colegiado Estadual FECAM

## Colegiado Agricultura

Programa Planorte Leite

Parceria com a Epagri

SUASA

Organização de Seminários



## Colegiado de Fazenda

Coordenação Colegiado  
Estadual FECAM

Articulação entre municípios

Fortalecimento dos Gestores



## Colegiado de Gestores Municipais de Convênio

Capacitações

Rede SICONV

Gestão da Informação

Assessoria aos municípios

Assessoria Conferência das Cidades

Participação Escritório de Projetos da FECAM

Participação Colegiado Estadual FECAM

Viagem a Brasília - Multiplicadores REDE SICONV



## Colegiado de Defesa Civil



Organização de atividades

Parceria com o Estado

Planos de contingência

Projetos (Receita Federal)

Assessoria

## Colegiado de Direito da Criança e Adolescente

Assessoria para Eleição CT

Assessoria Elaboração Plano Decenal dos Direitos da Criança e do Adolescente

Organização capacitações

Roda de conversa FIA - MP

Organização captação recursos FIA





Roda de conversa FIA 13-04



Sistema CIGA 27-09



Escola da Terra 18-10



Convivência e fortalecimento de vínculos 04-05



Encontro de manipuladores de alimentos 27-07



Roda de conversa CRP 02-06



Curso de qualificação de Manipuladores de Alimentos Julho a Setembro - IFSC



E-social 10-10



Fiscalização de bancos e cartórios 21 e 22-03



Siconv 20 e 21-07



PAR 18-07



Paif 25-02



Capacitação MEC 26 e 27-10



IN 20 30 e 31-08



Capacitação CREAMS 28 e 29-03

## CAPACITAÇÕES REGIONAIS AMPLANORTE

Ampliar e fortalecer a capacidade administrativa econômica e social dos municípios visando modernizar a administração pública faz parte do norte da entidade, que vem capacitando servidores, auxiliando na eficiência do controle interno, além de reivindicar, apoiar e defender os interesses dos municípios, propor, coordenar e executar ações que visem o desenvolvimento integrado e sustentável, realizar convênios, contratos e parcerias, promover iniciativas para elevar o bem estar econômico e social, assessorar planos, projetos, programas, seminários, congressos, cursos e o desenvolvimento de ações para captação de recursos mediante acordos, convênios e contratos com Estado e União. As capacitações são realizadas mediante demandas que vêm, geralmente, dos colegiados.

### Planejamento

Diante da necessidade de atender demandas do PDR-AMPLANORTE e dos municípios, a Associação está organizando um Plano de Capacitação Regional que tem foco na Gestão e organização pública e captação de recursos. A iniciativa visa diminuir os gastos públicos com diárias, transporte e inscrições em cursos. Confira algumas capacitações realizadas em 2016.



## PLANORTE LEITE

O Programa Planorte Leite visa estimular o desenvolvimento integrado e sustentável do Planalto Norte Catarinense por meio do fomento da cadeia produtiva do leite, promovendo a organização das instituições, entidades e produtores, com base na produção diferenciada, a fim de gerar renda e sustentabilidade econômica, social e ambiental. Envolve os setores político, técnico e de representação.

A intenção é promover o desenvolvimento da produção diferenciada de leite, com o uso de metodologias de extensão rural, com a organização das famílias e o emprego de tecnologias sustentáveis, econômicas e adaptadas às condições da região.

Este programa é uma parceria da AMPLANORTE com a EPAGRI, regionais Mafra e Canoinhas, com as quais a Associação vem desenvolvendo diversos projetos. Já foram realizados Seminários e neste ano mais de 800 pessoas passaram pelo 1º Encontro Regional de Famílias Produtoras do Programa, realizado em agosto, em Canoinhas.

O Programa também integra o Plano de Desenvolvimento Regional – PDR AMPLANORTE.

O Planorte Leite visa, entre outras ações, organizar as famílias beneficiárias para uma participação mais efetiva; captar recursos; capacitar os técnicos e extensionistas; promover a capacitação continuada dos produtores; propiciar o emprego de técnicas sustentáveis de produção do leite e seus derivados visando a segurança alimentar e a conservação e preservação ambiental; promover a utilização de energias alternativas; incentivar a instalação ou desenvolvimento de agroindústrias processadoras; promover trabalho pedagógico junto aos alunos e professores através de visitação às propriedades leiteiras para valorizar a atividade e despertar o conhecimento sobre a importância do leite como alimento e meio de vida.

Está em fase de articulação o Programa Planorte Frutas, nos moldes do Planorte Leite, para incentivar a fruticultura da região. Este também será uma parceria com a EPAGRI.



Novidade 2017

## Escritório de Projetos

O Escritório de Projetos é uma área técnica da AMPLANORTE a ser criada para atuar diretamente com os Municípios e com os Grupos de Trabalho (GTs) do Plano de Desenvolvimento Regional - PDR AMPLANORTE no apoio ao planejamento, controle e execução dos processos de captação de recursos e gestão de convênios.

Atividades:

- ➡ Auxiliar os municípios e os GT do PDR na identificação das demandas de projetos que necessitam de aporte financeiro dos Governos Estadual e Federal para a execução;
- ➡ Coordenar, acompanhar e assessorar os GTs do PDR no planejamento e execução dos Programas e Projetos;
- ➡ Acompanhar as oportunidades de captação através de editais e programas estaduais e federais abertos, com disponibilidade de recursos para obras e serviços;
- ➡ Orientar os gestores municipais de convênios e os GTs do PDR, quando das dúvidas sobre normas e procedimentos para a Captação de Recursos Estaduais e Federais;
- ➡ Realizar suporte técnico na elaboração de propostas nos diversos sistemas do Governo Estadual e Federal;
- ➡ Após cadastramento das propostas e projetos, dar suporte técnico para cumprimento dos pareceres e diligências;
- ➡ Orientar e sanar dúvidas dos gestores municipais de convênios e dos GTs sobre captação de recursos;
- ➡ Gerenciar captação e projetos do PDR.



## AMPLANORTE participa do Comitê Canoinhas e afluentes do rio Negro

O Comitê Canoinhas incorporou oficialmente as bacias contíguas do rio Negro em março deste ano. A AMPLANORTE vinha lutando, juntamente com outras entidades, para a formação de um Comitê da bacia do rio Negro. Porém, percebeu-se que, sendo este um rio federal, ficaria extremamente complicado fazer a gestão, envolvendo dois estados e duas legislações diferentes.

A Secretaria de Desenvolvimento Econômico Sustentável participou de algumas



reuniões, nas quais surgiu a ideia de ampliar o Comitê do rio Canoinhas e não criar um novo. Foi criado, a partir daí, o grupo pró-integração da Bacia do rio Canoinhas e

Contíguas do rio Negro. O Comitê Canoinhas aceitou a ampliação e modificou seu regimento interno.

A Associação tem uma cadeira no Comitê. No total são 50 vagas, das quais 40% são para usuários de água, 40% sociedade civil e 20% governo.

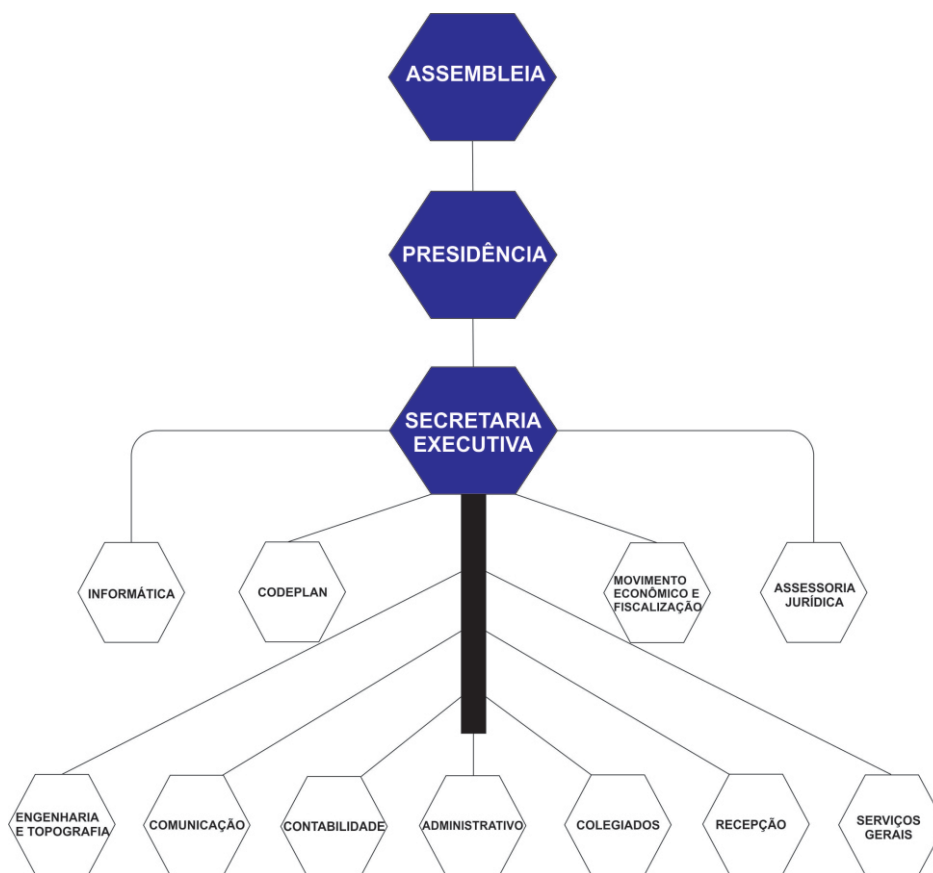
Os Comitês de Bacia Hidrográfica são organismos colegiados que fazem parte do Sistema Nacional de Gerenciamento de Recursos Hídricos e existem no Brasil desde 1988.

Neste ano o Comitê já realizou limpeza de rios da região, palestras, participou de eventos, entre outras ações.





# ORGANOGRAMA AMPLANORTE



## BALANCETE ANUAL 2016 CONTA 22.366-2

	Receitas		Despesas
			Pessoal R\$ 337.097,11
MENSALIDADES	R\$ 928.820,00		Serv. Terceiros R\$ 225.211,89
			Encargos div. R\$ 9.510,09
APLICAÇÃO	R\$ 175.495,26		Mat. de Consumo R\$ 64.228,91
			Mat. Permanente R\$ 7.827,79
			Previdência Social R\$ 248.931,39
			TOTAL R\$ 892.807,18
		(+) RECEITAS	R\$ 1.104.315,26
		(-) DESPESAS	R\$ 892.807,18
		(=) SALDO	R\$ 211.508,08

O site da Associação teve mais de 20 mil acessos. Fique por dentro do que acontece no Planalto Norte catarinense [www.amplanorte.org.br](http://www.amplanorte.org.br)

Mês	Vendas	Receitas	Despesas	Saldo
Jan 2016	373	307	2.602	8.082
Feb 2016	402	874	3.309	16.106
Mar 2016	2.402	2.854	6.837	26.153
Abr 2016	685	1.148	4.461	20.381
Mai 2016	933	924	3.090	15.794
Jun 2016	1.176	2.239	6.673	44.127
Jul 2016	932	2.811	5.079	23.933
Ago 2016	1.735	3.031	6.946	52.455
Sep 2016	1.897	2.737	5.881	27.524
Out 2016	1.429	2.442	5.232	39.094
Nov 2016	1.172	2.141	4.769	26.305
Dec 2016	0	0	0	0
Total	12.139	20.818	56.790	309.534

Cerca de 340 mil pessoas alcançadas no facebook

[www.facebook.com/amplanorte](https://www.facebook.com/amplanorte)

